



臺南市登革熱疫情週報

2023/12/31－2024/1/6(Week 1, 2024)

(一)全國疫情

2024 年登革熱全國確定病例數：(1 月 1 日起，依發病日計)

■本土病例數：45

■境外移入病例數：1

(二)台南市疫情(第 1 週)

登革熱：

■新增 5 例本土病例

■新增 0 例境外移入

屈公病：

■新增 0 例本土病例

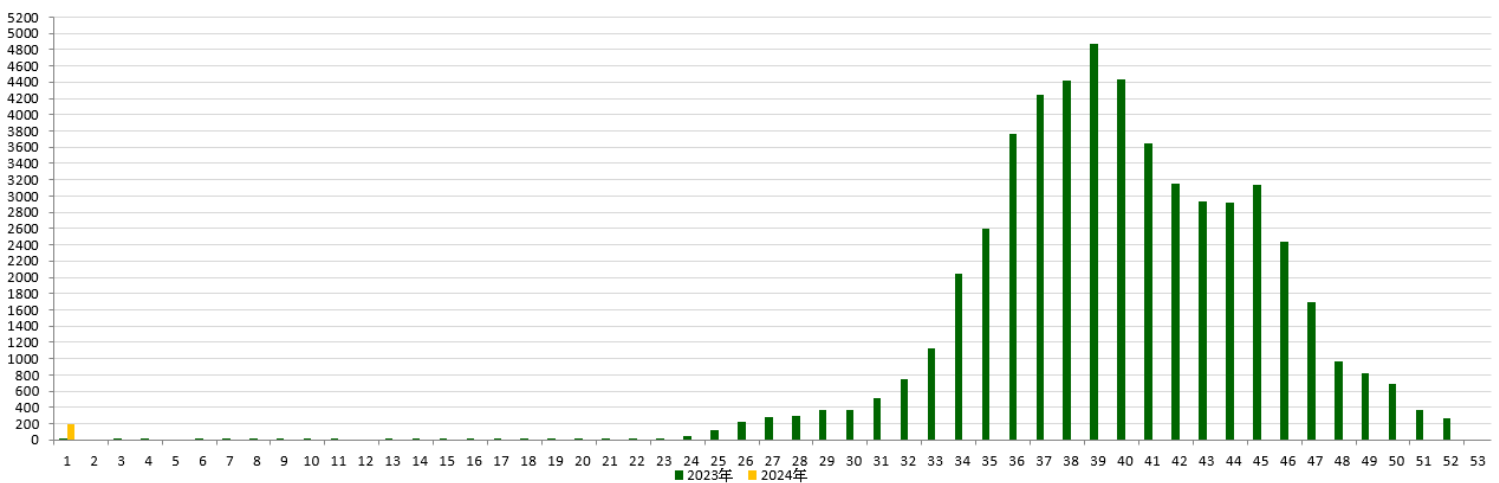
■新增 0 例境外移入

本市 2024 年至第 1 週
確定病例及同期比較(依發病日計)

發病年	登革熱			屈公病		
	本土	境外	總計	本土	境外	總計
2019	0	4	4	0	0	0
2020	0	0	0	0	0	0
2021	0	0	0	0	0	0
2022	0	0	0	0	0	0
2023	0	0	0	0	0	0
2024	10	0	10	0	0	0

登革熱國際間旅遊疫情建議

第一級(注意)：越南、菲律賓、印尼、馬來西亞、斯里蘭卡、印度、新加坡



2023 年/2024 年第 1-52 週本土通報數同期比較

二、臺南市病媒蚊密度調查

12/31~01/06(第 1 週)病媒蚊密度調查共完成 142 里次

12/24~12/30(第 52 週)病媒蚊密度調查共完成 156 里次，級數分布如下：

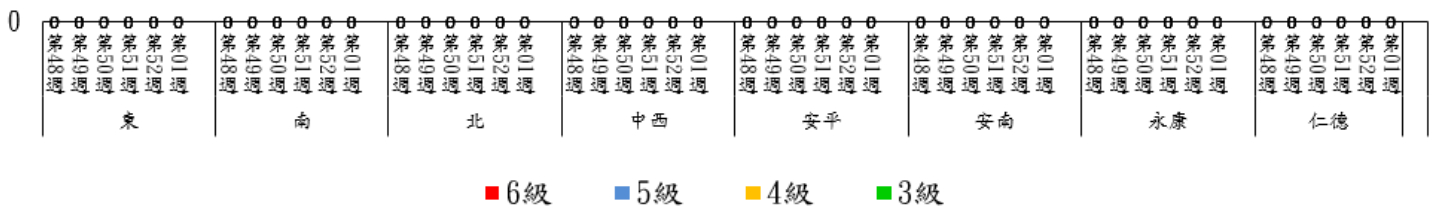
級數 日期	★0 級	1 級	2 級	3 級	4 級	5 級	6 級
12/31-01/06 (第 1 週)	130 里次 (91.55%)	11 里次 (7.75%)	1 里次 (0.7%)	0 里次 (0%)	0 里次 (0%)	0 里次 (0%)	0 里次 (0%)
12/24-12/30 (第 52 週)	149 里次 (95.51%)	7 里次 (4.49%)	0 里次 (0%)	0 里次 (0%)	0 里次 (0%)	0 里次 (0%)	0 里次 (0%)
近 2 週 增減百分比	-3.96%	+3.26%	+0.7%	0%	0%	0%	0%

第 1 週：本週無 3 級里別

112年第48週至113年第01週臺南市人口監測區密度調查布氏級數3至6級比較圖

1

里
數




★請區公所針對 1 級以上里別加強民眾衛教及孳生源清除。


*當週百分比=當週各級數之里次/當週調查總完成里次


三、臺南市監測區誘卵桶監測

目前監測 10 個監測區（東區、南區、北區、中西區、安平區、安南區、永康區、仁德區、新營區、歸仁區）271 里共 3,252 點。

★陽性點：127(陽性率 3.9%)

：連續兩週卵數>250 粒里別，計 0 里

：連續兩週陽性率>40%里別，計 0 里

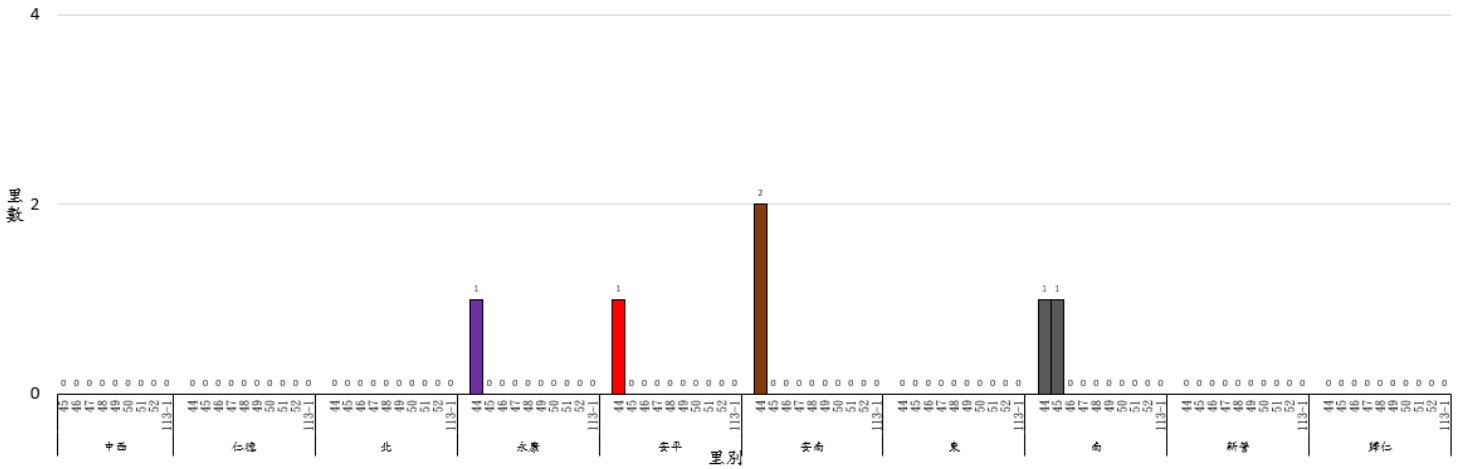
：連續兩週陽性率>60%里別，計 0 里

★監測日期：2023/12/31~2024/1/6(第 1 週)

區別	里數	卵數>250 粒	里數	陽性率>40%	里數	陽性率>60%
中西區	0		0		0	
仁德區	0		0		0	
北區	0		0		0	
永康區	0		0		0	
安平區	0		0		0	
安南區	0		0		0	
東區	0		0		0	

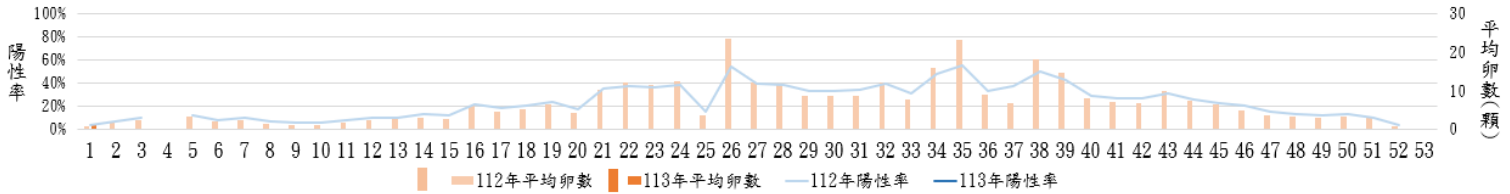
區別						
南區	0		0		0	
新營區	0		0		0	
歸仁區	0		0		0	

112年第44週至113年第1週臺南市監測區誘卵桶監測陽性率高於60%各區里數比較圖

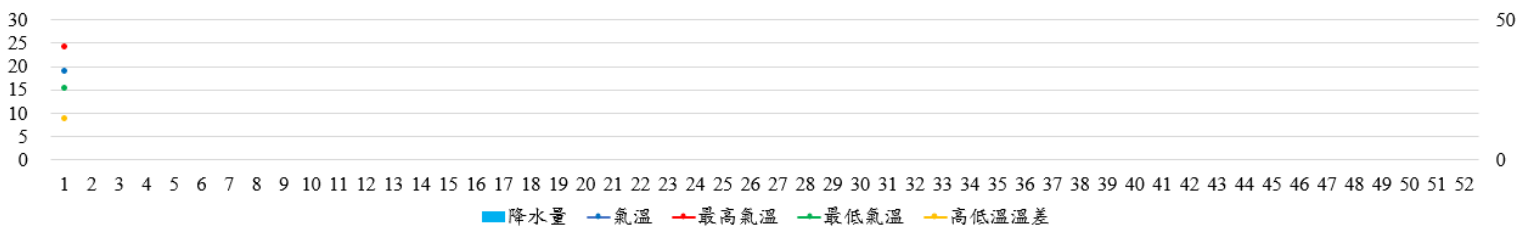


四、臺南市 112 年與 113 年誘卵桶監測區同期比較

臺南市監測區誘卵桶陽性率與平均卵數趨勢比較圖(112年與113年)



113年臺南市週平均溫度與累計雨量



致～市民防疫小叮嚀

- ★第1週本市監測區病媒蚊密度調查無達3級以上之里別；登革熱防治中心將持續針對誘卵桶陽性率仍大於60%之里別進行複查，並提供環保局做為規劃預防性戶外環境防治參考。請里鄰長動員社區民眾清除積水容器，避免病媒蚊孳生；倘有疑似登革熱症狀請儘速就醫，避免潛伏期遭病媒蚊叮咬散播登革熱病毒於社區，造成疫情於環境中爆發。
- ★台南市每週病例數呈現持續下降趨勢，惟仍有零星病例發生，提醒早晚天氣轉涼除應注意保暖外，白天平均溫度仍適宜病媒蚊生長及活動，由於寒冬季節氣溫下降病媒蚊生長速度趨緩，請市民把握防治黃金期持續配合市府防疫措施，持續進行家戶內外環境巡檢和孳生源清除，以防3月起氣溫回暖孳生大量病媒導致登革熱的流行，危害自己和家人甚至鄰近居民健康。另東南亞各國登革熱疫情仍居高不下，市民朋友如預計前往上述國家旅遊應做好自身防蚊措施，可穿著淺色長袖衣褲，並於皮膚裸露處塗抹經政府機關核可含敵避(DEET)、派卡瑞丁(Picaridin)或IR-3535(伊默克)等有效成分之防蚊藥劑，避免被病媒蚊叮咬進而將境外登革熱疫情帶回國，增添疫情復燃風險，此外，返國2週內亦應做好自我健康監測，如出現發燒、頭痛、後眼窩痛、肌肉痛、關節痛、骨頭痛、出疹等疑似登革熱症狀，切勿自行服用成藥，應儘速就醫治療，接受登革熱快篩，以免親愛的家人和朋友也被病媒蚊叮咬而感染登革熱。
- ★本市登革熱NS1快篩合約院所相關資訊請參閱臺南市政府登革熱防治中心網頁<https://gov.tw/zv9> 或 06-3366366 防疫專線。



～請落實住家內(外)環境積水容器「巡、倒、清、刷」，以免孳生蚊蟲也避免受罰～